

# Repères économiques Bretagne

**Janvier 2017 / N°21**

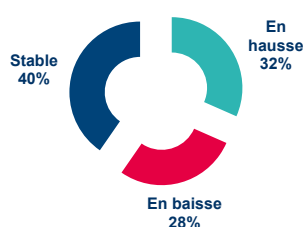
## Tableau de bord conjoncturel Deuxième semestre 2016

### L'économie bretonne vue par les chefs d'entreprise

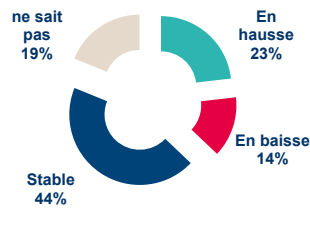
L'année 2016 se termine mieux que les périodes précédentes, selon les chefs d'entreprise bretons qui ont répondu à notre dernière enquête de conjoncture semestrielle. Les indicateurs principaux, chiffres d'affaires, emploi et investissements sont orientés à la hausse. De même, concernant les perspectives pour le premier semestre 2017, les dirigeants bretons se montrent dans l'ensemble plus confiants que l'année dernière.

#### Chiffre d'affaires : une légère reprise

Evolution du CA depuis juin 2016



Perspectives à 6 mois

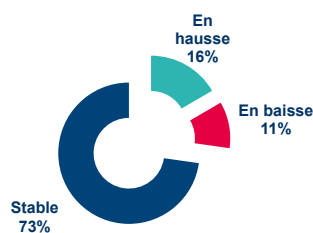


Fin 2016, les chefs d'entreprise constatent un regain d'activité sur le second semestre après un 1<sup>er</sup> semestre moins bien orienté. 32% d'entre eux enregistrent une hausse de leur chiffre d'affaires (ils étaient 27% en juin 2016) contre 28% une baisse (33%). Le solde d'opinions redevient positif sur la fin de l'année : c'est la première fois depuis la première vague d'enquête en juin 2011.

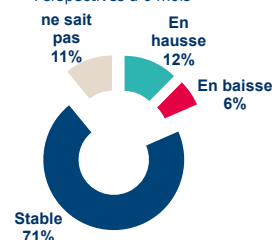
**Les chefs d'entreprise sont plus sereins qu'en juin dernier pour le premier semestre 2017 quant aux perspectives d'opportunités de croissance** : 44% d'entre eux déclarent anticiper un maintien de leur chiffre d'affaires, 23% une hausse et 14% une baisse. Le solde d'opinion est positif, comme sur le dernier semestre, et rattrape progressivement le niveau de juin 2011.

#### Emploi : des embauches plus fréquentes, pas encore d'impact sensible sur l'emploi

Evolution des investissements depuis juin 2016





Perspectives à 6 mois





Le maintien de l'emploi reste une fois encore une priorité pour une large majorité de chefs d'entreprise sur le 2<sup>nd</sup> semestre de l'année 2016 (73% des répondants). On note cependant que les embauches ont été plus fréquentes sur cette période : 16% des répondants ont recruté sur le semestre contre 14% en juin dernier. 11% des chefs d'entreprise ont diminué leurs effectifs (niveau le plus bas depuis 2011) et **tous les secteurs d'activité ont plus embauché que réduit leurs effectifs**.


Une large majorité de chefs d'entreprise prévoit un maintien des effectifs pour le prochain semestre (71%). Les perspectives d'embauches, assez peu fréquentes (12%) sur le premier semestre, seront toutefois plus nombreuses que les réductions d'effectifs (6%). Fin 2016, le solde d'opinions des chefs d'entreprise sur le volet emploi est en hausse sensible par rapport à celui de la vague d'enquête précédente (+ 3 points) et n'a jamais été aussi haut depuis juin 2011.


 L'industrie est le secteur le mieux orienté en terme de chiffre d'affaires : 37% des dirigeants ont enregistré une hausse sur le dernier semestre et 31% prévoient une augmentation pour 2017.


 Les commerçants sont plus nombreux à déclarer une baisse (34%) de leur chiffre d'affaires qu'une hausse (29%) fin 2016 et sont peu nombreux à envisager une hausse (15%)


 La construction affiche le plus de stabilité en terme de chiffre d'affaires déclaré pour le dernier semestre (46% des dirigeants) et anticipe une hausse pour 24% de ses dirigeants en 2017

 Dans les services, les chefs d'entreprise sont 33% à déclarer une hausse de leur chiffre d'affaires et 42% une stabilité. Ils sont 26% à envisager une hausse pour le prochain semestre

 C'est dans l'industrie que les dirigeants sont les plus nombreux à déclarer une hausse des effectifs fin 2016 (31%) et 22% d'entre eux prévoient des embauches en 2017

 Les effectifs dans le commerce sont restés stables pour 76% des dirigeants fin 2016 et peu d'embauches sont prévues en 2017 (7% des dirigeants)

 Dans la construction, les embauches comme les réductions d'effectifs ont été équivalentes (17% et 16% des réponses) et 69% des dirigeants envisagent une stabilité pour 2017

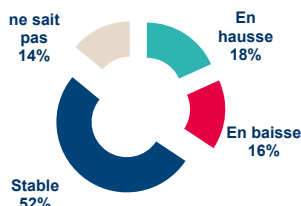
 Le secteur des services affiche une grande stabilité dans les effectifs fin 2016 (75% des dirigeants), tendance qui se maintiendra en 2017 pour ce secteur

## Investissements : des prévisions mieux orientées pour 2017

Evolution du CA depuis juin 2016



Perspectives à 6 mois

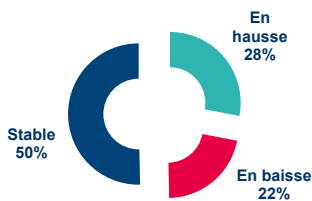


Sur les six derniers mois, la prudence reste toujours d'actualité : 56% des chefs d'entreprise ont maintenu leur niveau d'investissements. 23% des dirigeants d'entreprise l'ont augmenté, ils étaient 22% à l'avoir fait en juin comme en janvier dernier. Par contre, la part de chefs d'entreprise qui réduisent leurs investissements diminue sensiblement depuis 2 ans (35% en janvier 2015 - point quasiment le plus haut, contre 21% en janvier 2017). Le solde d'opinions s'est amélioré par rapport aux précédentes vagues d'enquête et redevient positif, la dernière fois étant en juin 2011.

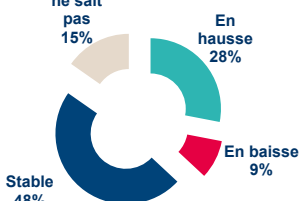
**Après un 2<sup>nd</sup> semestre mieux orienté, les perspectives pour le début de l'année 2017 restent positives.** 18% des chefs d'entreprise déclarent anticiper une hausse de leurs investissements. L'observation des soldes d'opinions sur la période démontre un retour à une relative confiance en l'avenir : les dirigeants sont plus nombreux à envisager une hausse qu'une baisse, ce qui n'était jamais arrivé depuis juin 2011, sans pour autant atteindre le niveau d'il y a 5 ans.

## Export : pas encore de reprise à l'international

Evolution du CA depuis juin 2016



Perspectives à 6 mois



La part des répondants<sup>1</sup> ayant constaté une hausse de leur chiffre d'affaires export (28%) baisse légèrement depuis 1 an. La moitié d'entre eux constatent une stabilité et 22% une baisse, ce qui est légèrement mieux que le dernier semestre (24%) mais moins bien qu'il y a 1 an (17%).

**Néanmoins pour le début 2017, les chefs d'entreprise sont plus optimistes quant à l'international :** 48% pensent maintenir le niveau de leur chiffre d'affaires à l'export, 28% tablent sur une hausse et seulement 9% envisagent une baisse de leur CA à l'export.

<sup>1</sup> basé sur les répondants ayant déclaré un CA à l'export

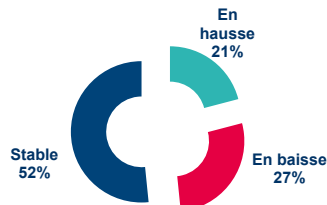


**La CCI Bretagne a interrogé, par mail du 9 au 23 décembre 2016, 26 337 entreprises sur leur activité économique (chiffre d'affaires, investissements, emploi, rentabilité, chiffre d'affaires export) des 6 derniers mois et sur leurs perspectives à 6 mois. 2 235 chefs d'entreprise ont répondu à cette enquête, échantillon représentatif de tous les secteurs d'activité et de toutes les tailles d'entreprise.**

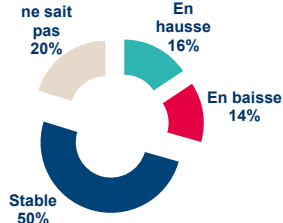
(\*) Solde d'opinions : différence entre le pourcentage de chefs d'entreprise ayant déclaré une hausse concernant l'indicateur observé et le pourcentage de chefs d'entreprise ayant déclaré une baisse. Le solde est positif lorsque les chefs d'entreprises sont plus nombreux à déclarer une hausse qu'une baisse, et négatif dans le cas contraire.

## Rentabilité : des perspectives encourageantes

Evolution du CA depuis juin 2016



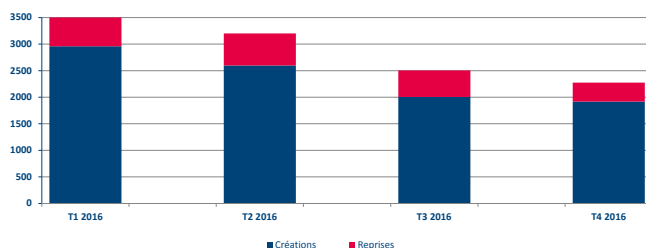
Perspectives à 6 mois



21% des chefs d'entreprise ont enregistré une hausse de leur rentabilité, un chiffre équivalent à celui de fin 2015 et en réelle hausse par rapport à janvier 2015 (13%). Comme le semestre dernier, plus de la moitié d'entre eux enregistre une stabilité (52%) de leur rentabilité et la part de dirigeants déclarant une baisse (27%) est en recul constant depuis juin 2015.

**Les prévisions pour 2017 sont plus positives que pour les semestres passés :** c'est la première fois que les dirigeants sont plus nombreux à anticiper une hausse de leur rentabilité (16%) qu'une baisse (14%). Et la moitié des dirigeants table sur une stabilité de leur rentabilité.

## Création d'entreprises : une fin d'année moins propice à l'entrepreneuriat

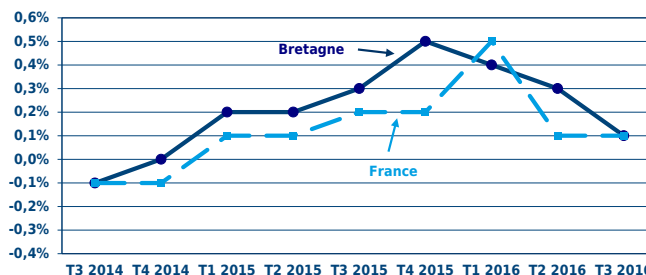


Source : CCI Bretagne

Sur le premier semestre 2016, l'ensemble des immatriculations d'entreprises (créations + reprises) est supérieur à celui de 2015 (environ 6% d'augmentation). **La fin de l'année 2016 semble un peu moins dynamique que l'année précédente** (mais les données du 4<sup>ème</sup> trimestre 2016 sont provisoires). Plus de la moitié des créations/reprises se font dans le secteur des services suivi par le commerce pour un tiers des entreprises.

## Emploi salarié : des effectifs en légère hausse

**Les effectifs salariés bretons du secteur privé ont continué de croître sur le deuxième et troisième trimestre 2016** (+0,3% et +0,1%), mais dans une moindre mesure que les périodes précédentes. Le cumul des deux derniers trimestres en Bretagne est supérieur au chiffre national (+0,4% contre +0,2%). Sur un an (quatre trimestres glissants), la Bretagne augmente ses effectifs salariés de 1,3% (0,9% au niveau national).



Source Acoos-Urssaf - glissements trimestriels - emploi salarié CVS

Repères économiques Bretagne est une publication éditée par la CCI Bretagne. Directeur de la publication : Jean-François GARREC  
Responsable de la rédaction : Stéphanie BENVEL - Rédaction : Stéphanie BENVEL et Sophie CONAN PINEL - Création graphique : Korrikan Creations - Impression : CCI Bretagne - Dépôt légal : janvier 2017. La reproduction des informations de ce document est autorisée sous réserve de la mention de la source : « CCI Bretagne - Repères économiques Bretagne »