

Repères économiques Bretagne

Juillet 2017 / N°24

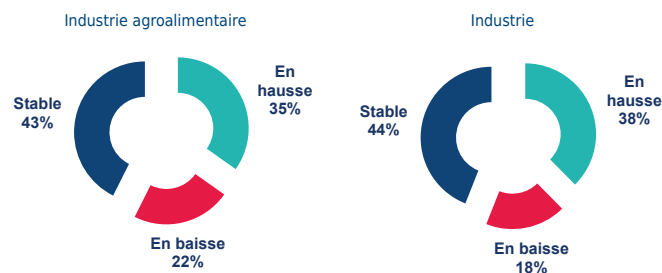
Tableau de bord conjoncturel Premier semestre 2017

L'économie bretonne vue par les chefs d'entreprise Zoom sur l'agroalimentaire

Selon les chefs d'entreprise interrogés en juin dans le cadre de l'enquête de conjoncture de la CCI Bretagne, le premier semestre 2017 s'inscrit dans le prolongement des tendances positives enregistrées sur la fin de l'année 2016. Cette embellie conjoncturelle bénéficie également à l'agroalimentaire breton et ses dirigeants abordent la deuxième partie de l'année avec plus de sérénité, tablant sur des prévisions d'activité plus favorables. Dans ce contexte, les chefs d'entreprise se disent plus enclins à investir et à embaucher que lors des précédentes vagues d'enquêtes.

Chiffre d'affaires : une embellie qui se confirme, des chefs d'entreprise plus optimistes

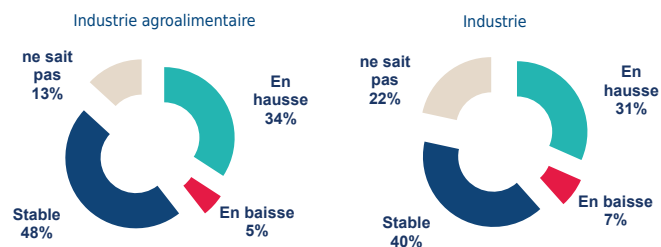
Evolution du CA depuis décembre 2016



Les dirigeants bretons de l'agroalimentaire ayant répondu à l'enquête constatent une légère amélioration de leur activité sur le premier semestre, dans le prolongement des évolutions positives des 2 semestres antérieurs. 35% d'entre eux enregistrent une hausse de leur chiffre d'affaires (contre 36%, il y a un an) et ils sont bien moins nombreux à noter une baisse de leur activité (22% contre 30% en juin 2016). L'agroalimentaire affiche un niveau d'activité assez proche de l'ensemble de l'industrie, légèrement mieux orienté que celui de l'économie bretonne globalement.

Le solde d'opinions des chefs d'entreprise est largement positif ce semestre (+13) et en hausse de 5 points par rapport à la période passée. Depuis 5 semestres consécutifs, il affiche une orientation positive venant rompre la tendance négative des années antérieures.

Perspectives à 6 mois



Les dirigeants de l'agroalimentaire interrogés sont très optimistes pour le semestre à venir. Ils misent sur des prévisions d'activité très favorables : 34% anticipent une hausse (contre 30% en décembre et 29% en juin 2016) et ils ne sont que 5% à prévoir une baisse (contre 12% en décembre et 17% en juin 2016). Ces perspectives positives sont également partagées par l'industrie dans sa globalité et par l'ensemble des secteurs économiques, mais à un degré moindre.

Mi-2017, le solde d'opinions dans le secteur en matière de perspectives d'activité continue sa progression à un rythme plus soutenu que sur les trois précédentes vagues d'enquête, et atteint le plus haut niveau connu depuis la mise en place de notre outil de suivi de la conjoncture en juin 2011. Cette évolution mesure une confiance des chefs d'entreprise en l'avenir qui s'accroît et des perspectives d'activité plus favorables que sur les années passées.



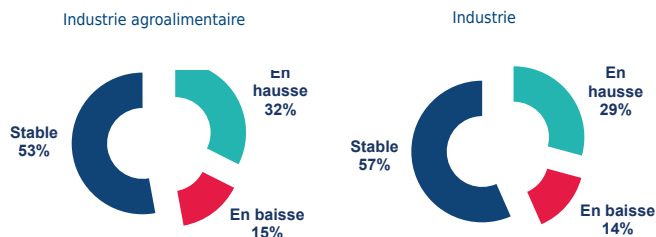
La CCI Bretagne interroge par mail deux fois par an, en juin et en décembre, les chefs d'entreprise bretons sur leur perception de l'activité économique (chiffre d'affaires, investissements, emploi) sur les six derniers mois et sur leurs perspectives à six mois.

2 125 chefs d'entreprise ont répondu à la dernière vague d'enquête adressée du 23 mai au 6 juin 2017, constituant un échantillon représentatif de tous les secteurs d'activité et de toutes les tailles d'entreprise et permettant l'exploitation des résultats à l'échelle du secteur agroalimentaire.

Le solde d'opinions mesure la différence entre le pourcentage de chefs d'entreprise ayant déclaré une hausse concernant l'indicateur observé (chiffre d'affaires, investissement et effectif salarié) et le pourcentage de chefs d'entreprise ayant déclaré une baisse. Le solde est positif lorsque les chefs d'entreprise sont plus nombreux à déclarer une hausse qu'une baisse, et négatif dans le cas contraire.

Investissements : en hausse sur le 1^{er} semestre 2017, à conforter sur le semestre à venir

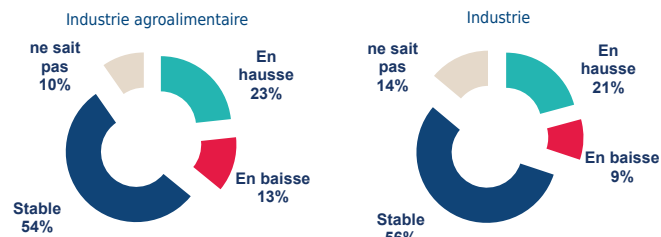
Evolution des investissements depuis décembre 2016



Les chefs d'entreprise de l'agroalimentaire ont été plus enclins à investir sur le 1^{er} semestre 2017. Profitant en grande partie de la fin du dispositif de suramortissement, ils ont été deux fois plus nombreux à accroître leurs investissements (32%) qu'à les réduire (15%), une dynamique plus marquée dans le secteur que dans le reste de l'économie. Malgré tout, la prudence demeure toujours d'actualité puisque 53% des dirigeants de l'agroalimentaire ont déclaré un maintien de leur niveau d'investissements sur le début d'année (57% dans l'industrie et 58% tous secteurs confondus).

Le solde d'opinions sur le volet investissement dans l'agroalimentaire s'est à nouveau amélioré par rapport à la précédente vague d'enquête et permet de conforter la reprise de l'investissement initiée en 2016.

Perspectives à 6 mois

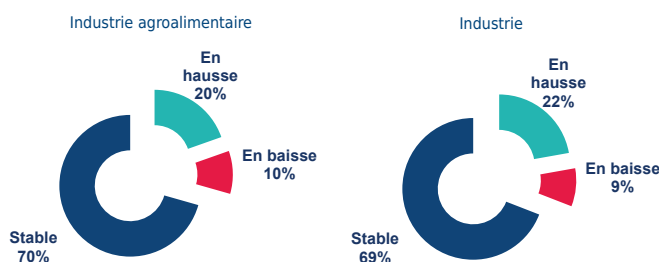


Selon les anticipations des chefs d'entreprise interrogés, le niveau des investissements se maintiendrait sur le second semestre 2017 comme sur le semestre passé : plus d'un dirigeant sur deux prévoit une stabilité de ses dépenses d'investissements. Les dirigeants de l'agroalimentaire sont moins nombreux ce semestre (13%) que sur le semestre passé (17%), à anticiper une baisse de leurs investissements sur les 6 prochains mois, constat également partagé par les autres secteurs de l'économie bretonne.

En hausse ce semestre, le solde d'opinions traduit une confiance plus forte en l'avenir avec des prévisions concernant l'investissement mieux orientées que sur les deux dernières vagues d'enquêtes, sensiblement supérieures à celles des autres secteurs de l'économie.

Emploi : des embauches un peu moins nombreuses sur le semestre passé, mais des projets sur le semestre prochain

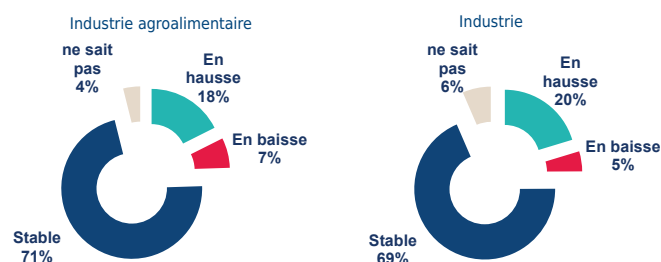
Evolution de l'emploi depuis décembre 2016



Mi-2017, le maintien de l'emploi est une priorité pour 7 chefs d'entreprise sur 10. Au cours du premier semestre de l'année, les programmes d'embauche ont été moins nombreux que sur le second de 2016 (20% contre 28% des répondants), évolution comparable à l'ensemble de l'industrie (22% contre 31%). Quant aux plans de réduction d'effectifs, ils concernent ce semestre 10% des entreprises, part identique à celle de l'enquête précédente.

Le solde d'opinions des chefs d'entreprise relatif à l'emploi s'est dégradé par rapport à celui de la vague d'enquête précédente, tout en restant cependant positif depuis juin 2015 et à un niveau supérieur à la moyenne de l'ensemble des activités économiques.

Perspectives à 6 mois



D'après les prévisions des dirigeants bretons, le maintien des effectifs sur le prochain semestre reste une priorité pour une grande majorité d'entre eux (71% pour l'agroalimentaire, 69% pour l'industrie et 68% pour l'ensemble des secteurs). Les intentions de recrutement seraient largement plus nombreuses que les programmes de réduction d'effectifs, l'agroalimentaire affiche un optimisme un peu moins affirmé que l'ensemble de l'industrie (18% contre 20%), mais supérieur à celui de la moyenne de l'économie (15%, tous secteurs confondus).

Les perspectives sur le volet de l'emploi s'améliorent ce semestre. Le solde d'opinion s'accroît sensiblement (+6 points) après avoir été stable sur les trois vagues d'enquêtes précédentes. Les anticipations d'embauches dans l'agroalimentaire sur le semestre prochain sont plus nombreuses que lors de la précédente enquête (+4 points) et retrouvent le niveau de juin 2016. Parallèlement, les perspectives de réduction d'effectifs poursuivent leur baisse (7%, contre 9% en décembre et 13% en juin dernier).

Pour en savoir +

Consultez le tableau de bord de l'économie bretonne
 Premier semestre 2017